

## **Rozdział 10.**

# **Kapitał ludzki jako czynnik aktywizacji mieszkańców obszarów wiejskich**

*Izabela Wielewska, Bogusław Jeleń*

### **10.1. Wprowadzenie**

Kapitał ludzki jest najważniejszym czynnikiem wzrostu gospodarczego regionu. Istnieje bowiem ścisły związek między podwyższaniem swojego wykształcenia i zdobywaniem nowych kwalifikacji a skłonnością do zakładania działalności gospodarczej. Z kolei drobna przedsiębiorczość to konieczny element rozwoju obszarów wiejskich.

Powszechnie uważa się, że zbyt niski poziom kwalifikacji mieszkańców wsi i ich niewystarczająca wiedza są bardzo istotną barierą rozwoju działalności pozarolniczej, a tym samym aktywizacji społeczno-gospodarczej regionu.

Celem niniejszego opracowania jest wykazanie znaczenia kapitału ludzkiego dla prowadzenia działalności gospodarczej na obszarach wiejskich na przykładzie województwa pomorskiego i małopolskiego, a także roli podnoszenia wartości kapitału ludzkiego w aktywizacji społeczno-gospodarczej regionu.

### **10.2. Społeczność lokalna jako kapitał ludzki**

Jednym z podstawowych podziałów przestrzeni społecznej jest podział na społeczność miejską i wiejską. Z kolei charakter przestrzeni określa zachowania zamieszkującej ją terytorialnej społeczności.

Społeczność lokalna to zbiorowość zamieszkująca dane terytorium, na którym jej członkowie kształtują rzeczywistość społeczno-gospodarczą. Charakteryzuje ją silna więź społeczna, a także wspólne lokalne życie zbiorowe, a wyróżnia zgodność interesów, działań, norm i wartości. Tworzy ona struktury hierarchiczne. Przypisuje swoim członkom konkretne miejsce oraz oczekiwania,

zaspokajając w ten sposób ważną dla każdego człowieka potrzebę przynależności (Sikora, 1998, s. 39).

Społeczność lokalna charakteryzuje się następującymi właściwościami (Sikora, 1998, s. 42):

- » jej członków łączy więź ukształtowana na podłożu zamieszkania tego samego terytorium o geograficznie określonych granicach,
- » w jej ramach możliwy jest bezpośredni kontakt mieszkańców,
- » na terytorium zamieszkałym przez członków zbiorowości obowiązuje zbiór najważniejszych inicjatyw regulujących codzienne zachowania mieszkańców i umożliwiających zaspokajanie podstawowych potrzeb życiowych,
- » poprzez wzajemne relacje z innymi uczestnikami zbiorowości zostaje określona pozycja jednostki: polityczna, ekonomiczna, społeczna (prestż),
- » w jej obrębie uzgadniana jest większość interesów jednostki i małych grup społecznych,
- » cechuje ją pewna zasada odrębności wobec innych zbiorowości.

Społeczność lokalna to kapitał ludzki danego obszaru. Pojęcie „kapitał ludzki” zostało zaczerpnięte z dosłownego tłumaczenia angielskiego zwrotu *human capital*, co oznacza wartość kwalifikacji ludzkich. W literaturze przedmiotu tematyka ta jest rzadko poruszana, a zwłaszcza w odniesieniu do kapitału ludzkiego w gospodarce wiejskiej, nie ma jednoznacznego określenia terminu kapitał ludzki. Jedni autorzy utożsamiają go z życiem ludzkim, z sumą posiadanych umiejętności i kompetencji, albo traktuje się go jako zasób kapitału, jaki stanowią ludzie wraz z ich wiedzą, umiejętnościami i zdrowiem, albo kapitał ludzki traktuje się jako: wiedzę, zdrowie i umiejętności. Kapitał ludzki bywa również utożsamiany z wielkością wewnętrzną ucieleśnioną w człowieku, umożliwiającą mu maksymalizowanie swego dobrobytu (Kobyłecki, 2003, s. 158).

Z powyższego wynika, iż kapitał ludzki powinien być pojmowany jako zasoby ludzkie z ich potencjałem nie tylko kwalifikacji, ale i kultury oraz zdrowia, który jest środkiem niezbędnym do uruchomienia i właściwego wykorzystania kapitału finansowego (materialnego). Z tego właśnie powodu kapitał ludzki jest najważniejszym czynnikiem wzrostu gospodarczego, a inwestycje w ten kapitał pomnażają go. Przyjmuje się również, że głównymi elementami kapitału ludzkiego są wykształcenie i kwalifikacje. To one mogą być czynnikiem aktywizacji społeczno-gospodarczej mieszkańców wsi.

Wykształcenie i kwalifikacje mają wpływ na aktywność gospodarczą rolników i postępowe kierunki tej aktywności (np. podejmowanie drobnej działalności pozarolniczej).

Wyjaśnienia wymaga również termin „obszary wiejskie”. W Polsce pojęcie obszarów wiejskich zostało zdefiniowane jako tereny pozostające poza granicami

mi administracyjnymi miast. Są nimi: tereny zabudowane, tereny rolne (grunty orne, łąki, pastwiska, sady), lasy, wody, w tym śródlądowe oraz nieużytki (Wiątrak, 1997, s. 193). Wynika stąd, iż pojęcie obszarów wiejskich jest szersze niż wieś, choć bywa często utożsamiane z wsią, albo nawet zawężane do rolnictwa. W tym znaczeniu obszary wiejskie stanowią 93% powierzchni Polski.

Według Europejskiej Karty Obszarów Wiejskich uważa się za obszar wiejski teren położony wewnątrz terytorium lub teren przybrzeżny, obejmujący również wsie i małe miasteczka, na którym część gruntów jest wykorzystywana dla potrzeb:

- » rolnictwa, leśnictwa, hodowli rybnej i rybołówstwa,
- » działalności gospodarczej i kulturalnej mieszkańców tego terenu (rzemiosło, przemysł, usługi),
- » rekreacji poza terenami miejskimi (lub rezerwatów przyrody),
- » innych, takich jak budownictwo mieszkaniowe (Europejska Karta Obszarów Wiejskich, 1997, s. 43-62).

Z kolei w Unii Europejskiej o wiejskim charakterze danego obszaru decyduje głównie gęstość zaludnienia, która nie przekracza 100 osób na 1 km<sup>2</sup>. Biorąc pod uwagę ten aspekt obszary wiejskie zajmują w Polsce 83% powierzchni kraju, a mieszka w nich 32,8% ludności (Stawicka, 2003, s. 303).

Obszary wiejskie w Polsce borykają się z wieloma problemami. Do najważniejszych zaliczyć należy:

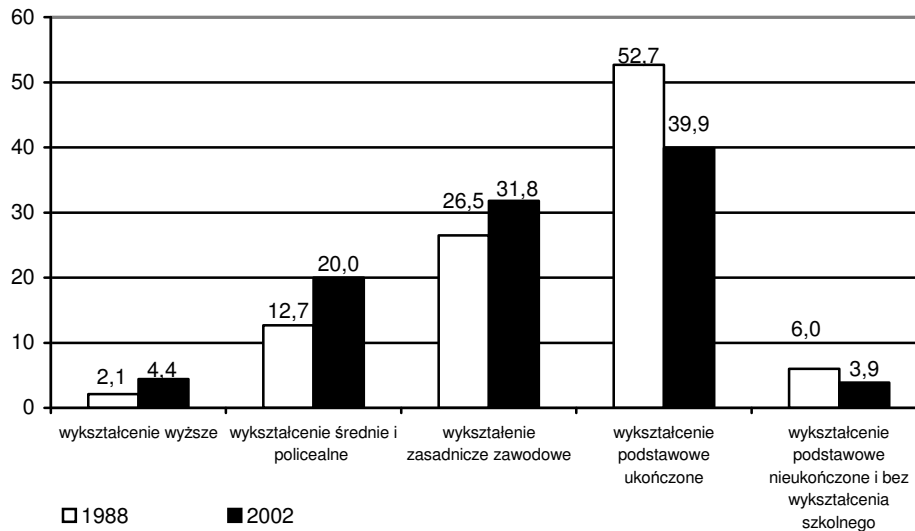
- » wysoki stopień uzależnienia dochodów ludności od przychodów z rolnictwa, przy równoczesnym dużym zróżnicowaniu regionalnym ich wysokości,
- » wysokie bezrobocie rejestrowane i utajone oraz małe możliwości zatrudnienia i uzyskiwania dochodów spoza rolnictwa,
- » niewielki popyt efektywny na towary i usługi pozarolnicze ze względu na bardzo niskie dochody przeważającej części mieszkańców wsi,
- » niedostateczny rozwój infrastruktury, w tym niski poziom usług służby zdrowia, dostępności usług finansowych oraz zarządczych, słabość instytucji wspierających rozwój obszarów wiejskich,
- » niedostateczny poziom wykształcenia ludności wiejskiej i mała aktywność społeczna ludności (Kozuch, 2001, s. 3-16).

Reasumując należy stwierdzić, iż społeczność lokalna obszarów wiejskich jest oprócz ziemi najbardziej znaczącym zasobem. Jest również największym czynnikiem pobudzania wzrostu gospodarczego regionu. Jednakże, aby tak było, konieczne jest podnoszenie poziomu wykształcenia i kwalifikacji kapitału ludzkiego.

### 10.3. Struktura społeczna ludności województwa pomorskiego a aktywizacja społeczno-gospodarcza regionu

Wykształcenie i kwalifikacje są podstawowym kapitałem zasobów ludzkich danego obszaru. Rozpatrując poziom wykształcenia ludności obszarów wiejskich woj. pomorskiego (por. rysunek 1) można zauważyć znaczny jego wzrost na przestrzeni ostatnich kilkunastu lat.

Rysunek 1. Ludność wiejska województwa pomorskiego według poziomu wykształcenia

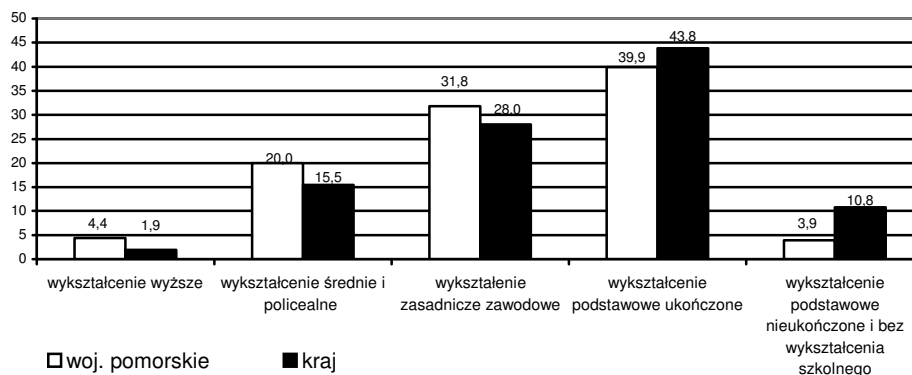


Źródło: *Raport...*, 2003, s. 26.

Ludność wiejska województwa pomorskiego w 2002 roku znacznie podniosła poziom swojego wykształcenia w stosunku do roku 1988. Odsetek osób posiadających wykształcenie wyższe wzrósł o 2,3% i w 2002 roku wyniósł 4,4%, z kolei odsetek osób legitymujących się wykształceniem średnim i policealnym wzrósł o 7,3% i wyniósł 20,0%. Podobna tendencja wystąpiła w przypadku wykształcenia zasadniczego zawodowego – tu odsetek osób zwiększył się o 5,3% i wyniósł 31,8%. Tendencja malejąca wystąpiła w przypadku wykształcenia podstawowego ukończonego (spadek o 12,8%) i wykształcenia podstawowego nieukończonego i bez wykształcenia szkolnego (spadek o 2,1%).

Z rysunku 2 wynika, iż poziom wykształcenia mieszkańców obszarów wiejskich województwa pomorskiego jest wyższy, niż średnia w kraju. Odsetek osób z wykształceniem ponadpodstawowym jest w woj. pomorskim o 10,8% wyższy niż w skali kraju i wynosi 56,2% (w skali kraju wynosi 45,4%).

Rysunek 2. Porównanie wykształcenia ludności wiejskiej w kraju z wykształceniem ludności w województwie pomorskim



Źródło: opracowanie własne na podstawie rys. 1 i Biuletynu (2002), s. 19.

Aby ukazać znaczenie wykształcenia dla podejmowania działalności gospodarczej w tabeli 1 przedstawione zostały dane dotyczące prowadzenia rolniczej i pozarolniczej działalności gospodarczej na obszarach wiejskich przez gospodarstwa rolne, a także wykształcenie prowadzących tą działalność.

Tabela 1. Gospodarstwa rolne według rodzaju prowadzonej działalności gospodarczej i użytkowników

Wyszczególnienie	Ogółem	Gospodarstwa prowadzące			Gospodarstwa nie prowadzące działalności gospodarczej
		wyłącznie działalność rolniczą	wyłącznie działalność pozarolniczą	działalność rolnicza i pozarolniczą	
Ogółem	76722	44656	3935	8009	20122
Sektor prywatny	76650	44641	3910	7983	20116
w tym gospodarstwa indywidualne	76412	44547	3868	7906	20091
Sektor publiczny	72	15	25	26	6

Źródło: Raport... (2003), s. 87.

Wśród wszystkich podmiotów realizujących działalność gospodarczą 56,5 tys. gospodarstw rolnych należy do sektora prywatnego, w tym 99,6% stanowią gospodarstwa indywidualne.

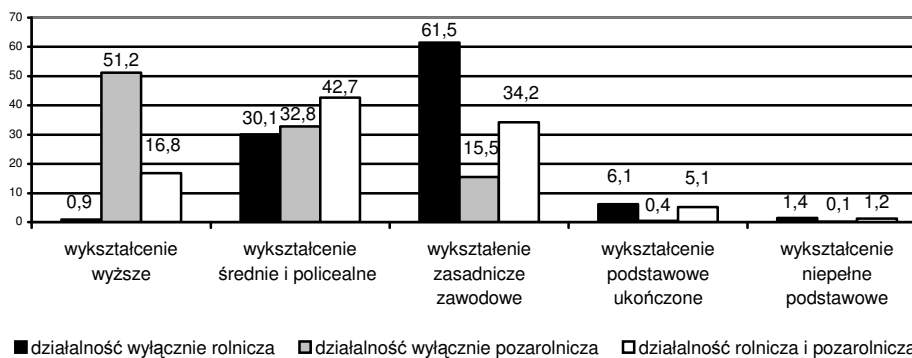
Odnotować należy również fakt, iż łącznie 11,9 tys. gospodarstw (15,6%) prowadzi działalność pozarolniczą. Konkretnie wskazania co do rodzaju działalności oscylują głównie w przetwórstwie rolno-spożywczym, budownictwie, transporcie, usługach remontowo-budowlanych, naprawach pojazdów oraz handlu detalicznym i hurtowym.

Tabela 2. **Poziom wykształcenia prowadzących rolniczą i pozarolniczą działalność gospodarczą**

Poziom wykształcenia	Gospodarstwa prowadzące					
	wyłącznie działalność rolniczą	%	wyłącznie działalność pozarolniczą	%	działalność rolnicza i pozarolniczą	%
wyższe	411	0,9	2014	51,2	1349	16,8
średnie	13427	30,1	1293	32,8	3417	42,7
zasadnicze zawodowe	27448	61,5	610	15,5	2736	34,2
pełne podstawowe	2741	6,1	16	0,4	411	5,1
niepełne podstawowe	629	1,4	2	0,1	96	1,2
<b>Razem</b>	<b>44656</b>	<b>100,0</b>	<b>3935</b>	<b>100,0</b>	<b>8009</b>	<b>100,0</b>

Źródło: obliczenia własne na podstawie danych z *Raportu...*(2003), s. 86-87.

Z danych wynika (tabela 2 i rysunek 3), iż najwyższym poziomem wykształcenia legitymują się osoby prowadzące wyłącznie działalność pozarolniczą (84% to osoby mające wykształcenie wyższe i średnie), a także osoby prowadzące działalność rolniczą i pozarolniczą (59,5% to osoby z wykształceniem wyższym i średnim). Prowadzący gospodarstwa jedynie o charakterze rolniczym legitymują się niskim poziomem wykształcenia – zaledwie 31% to osoby z wykształceniem wyższym i średnim.

Rysunek 3. **Porównanie poziomu wykształcenia prowadzących rolniczą i pozarolniczą działalność gospodarczą**

Źródło: opracowanie własne na podstawie tabeli 2.

Podnoszenie kwalifikacji i wykształcenia jest jednym z podstawowych czynników aktywizacji gospodarczej regionów wiejskich. Celem edukacji ludności wiejskiej jest kształtowanie takich umiejętności, które ze względu na funkcjonalny charakter pozwolą ludności znaleźć się na rynku pracy. Wykształcenie (zwłaszcza wyższe) poprawia mobilność młodzieży i wpływa na aktywność zawodową. Istotny jest również wzrost kompetencji mieszkańców wsi w różnych

dziedzinach życia. Wpływa na to udział w życiu kulturalnym, czytelnictwo książek i czasopism, udział w targach, prezentacjach, wystawach, aktywną postawę społeczną.

#### 10.4. Kapitał ludzki a rozwój społeczno-gospodarczy obszarów wiejskich województwa małopolskiego

Poziom wykształcenia wpływa na podejmowanie pozarolniczej działalności gospodarczej, czyli drobnej przedsiębiorczości. Do podobnych stwierdzeń doszli także A. Kotala i S. Moskal, którzy zajmują się badaniami społeczności obszarów wiejskich województwa małopolskiego (Moskal i Kotala, 2003, s. 199).

Na obszarze objętym Małopolskim Programem Rozwoju Wsi i Rolnictwa w wybranych docelowo dziewięciu gminach, dobrano losowo 998 osób, z którymi przeprowadzono wywiad ankietowy. Wśród badanych widoczne jest dążenie do uzyskania wykształcenia najczęściej na poziomie szkoły średniej, co wiąże się z zamiarem pracy w zawodzie pozarolniczym. Z kolei odsetek osób kontynuujących naukę maleje w miarę oddalania się z gmin podmiejskich, rośnie natomiast odsetek osób zatrudnionych w gospodarstwie rodziców do 15% w gminach oddalonych od miast (por. tabela 3).

Tabela 3. Respondenci według rodzaju zajęcia w zależności od typu gminy

Rodzaj zajęcia		Gminy			Próba ogółem
		podmiejskie	pośrednie	oddalone	
praca zarobkowa		15,7	12,9	16,2	14,9
praca zarobkowa i nauka		12,7	5,8	3,8	7,4
wyłącznie nauka		62,0	66,8	63,0	64,0
praca w gospodarstwie		6,6	9,6	15,2	10,5
inne		3,0	4,9	1,8	3,2
razem	%	100,0	100,0	100,0	100,0
	liczba	332	325	341	998

Źródło: Moskal i Kotala (2003), s. 198-205.

Spośród badanych osób, z których większość ukończyła naukę rośnie odsetek absolwentów szkół zasadniczych zawodowych, maleje natomiast udział absolwentów szkół średnich i pomaturalnych. Jest to jeden z sygnałów mówiący o zróżnicowaniu szans życiowych młodzieży wiejskiej w zależności od usytuowania rodzinnej miejscowości. W podobny sposób zróżnicowane są umiejętności w posługiwaniu się komputerem czy językiem obcym (Siekierski, 2002, s. 34), (Moskal i Kotala, 2003, s. 202).

Na obecnym etapie rozwoju pełne zrozumienie władz lokalnych znajduje rozbudowa infrastruktury technicznej. Znacznie gorzej przedstawia się rozbudowa

dowa infrastruktury społecznej. Niewątpliwą barierą rozwoju gospodarczego jest niski poziom wykształcenia mieszkańców badanych gmin. Najczęściej jest to wykształcenie podstawowe lub zasadnicze zawodowe. Należy również zwrócić uwagę, iż mało w gminach jest szkół ogólnokształcących i technicznych, a zdarza się, że w niektórych gminach występuje brak jakiegokolwiek szkoły ponadpodstawowej (Moskal i Kotala, 2003, s. 198-205).

### **10.5. Zakończenie**

Zaprezentowane wyniki badań wykazały ścisły związek między wykształceniem i kwalifikacjami, a zdolnością do zakładania działalności gospodarczej.

Człowiek wyposażony w wiedzę i kwalifikacje nie pozwoli sobie na to, by żyć poniżej poziomu socjalnego, by jego rodzina cierpiała ubóstwo. Dlatego szuka wyjścia, które znajduje w tworzeniu sobie samemu, a często i swoim bliskim miejsca pracy, poprzez podejmowanie pozarolniczej działalności gospodarczej. Społeczeństwo obszarów wiejskich powinno za wszelką cenę podnosić swoje kwalifikacje i wykształcenie by móc się realizować. Wiedza jest bowiem podstawą aktywnego życia.

### **Bibliografia:**

1. *Biuletyn „O edukacji na wsi”*, MEN, Warszawa 2002
2. *Europejska Karta Obszarów Wiejskich* (1997), „Problemy Integracji Rolnictwa” nr 1, Warszawa
3. Kobyłecki J. (2003), *Inwestycje w kapitał ludzki jako determinanta przyspieszenia transformacji obszarów wiejskich* (w:) Roczniki Naukowe SERiA, Tom V, Zeszyt 4, Warszawa – Poznań – Koszalin
4. Kożuch A. (2001), *Czynniki wzrostu konkurencyjności obszarów wiejskich w aspekcie integracji z Unią Europejską*, PTE, Warszawa
5. Moskal S., Kotala A. (2003), *Własne przedsiębiorstwo wśród celów życiowych młodzieży wiejskiej Małopolski*, Wyd. Uniwersytetu Rzeszowskiego, t. II, Rzeszów
6. *Raport z wyników spisów powszechnych województwa pomorskiego*, US, Gdańsk 2003
7. Siekierski J. (2002), *Rolnictwo i wieś polska wobec współczesnych wyzwań rozwojowych i integracyjnych*, Wydawnictwo MWSE, Tarnów
8. Sikora J. (1998), *Lokalne układy społeczne* (w:) S. Wykrętowicz (red.) *Samorząd w Polsce. Istota, formy, zadania*, Wydawnictwo WSB, Poznań
9. Stawicka E. (2003), *Kapitał ludzki a przedsiębiorczość na obszarach wiejskich* (w:) Roczniki Naukowe SERiA, Tom V, Zeszyt 4, Warszawa – Poznań – Koszalin
10. Wiatrak A. P. (1997), *Polityka regionalna w rozwoju obszarów wiejskich*, SGGW, Warszawa