

POŚREDNIA I BEZPOŚREDNIA PRYWATYZACJA PRZEDSIĘBIORSTW PAŃSTWOWYCH

1. Przedsiębiorstwo państwowe

Przedsiębiorstwo państwowe jest samodzielnym, samorządnym i samo-finansującym się przedsiębiorcą posiadającym osobowość prawną oraz podlega wpisowi do rejestru przedsiębiorstw państwowych.

Organy przedsiębiorstwa samodzielnie podejmują decyzje oraz organizują działalność we wszystkich sprawach przedsiębiorstwa, zgodnie z przepisami prawa i w celu wykonania zadań przedsiębiorstwa.

Przedsiębiorstwa państwowe mogą być tworzone jako:

- przedsiębiorstwa działające na zasadach ogólnych,
- przedsiębiorstwa użyteczności publicznej – mają przede wszystkim na celu bieżące i nieprzerwane zaspokajanie potrzeb ludności.

Przedsiębiorstwa państwowe są tworzone przez:

- naczelne oraz centralne organy administracji państwowej,
- Narodowy Bank Polski i banki państwowe.

Organami przedsiębiorstwa państwowego są:

- ogólne zebranie pracowników (delegatów),
- rada pracownicza,
- dyrektor przedsiębiorstwa.

Podstawowym dokumentem jest *statut przedsiębiorstwa* – uchwalany przez zebranie pracowników na wniosek dyrektora przedsiębiorstwa.¹

Tab. 1. **Przedsiębiorstwa państwowe według stanu prawno-organizacyjnego oraz sekcji i działów EKD – stan na 31.12.1999**

Wyszczególnienie	1	2	3	4	5	6
Przemysł:	77	13	412	66	48	142
• górnictwo i kopalnictwo	5	1	3	3	2	9
• działalność produkcyjna	72	12	408	61	46	120
• zaopatrywanie w energię elek-	-	-	1	2	-	12

¹ Ustawa z dnia 25 września 1981 roku o przedsiębiorstwach państwowych (Dz. U. z 1991 roku, nr 18, poz. 80)

tryczną, gaz i wodę						
Budownictwo	29	11	126	18	8	77
Handel i naprawy	32	2	67	20	6	60
Transport, gospodarka magazynowa i łączność	15	2	56	27	35	100

Legenda:

1 – w likwidacji

2 – w prywatyzacji bezpośredniej

3 – w upadłości

4 – w postępowaniu naprawczym

5 – pod zarządem

6 – bez zmian prawno-organizacyjnych

Źródło: Opracowanie własne na podstawie danych GUS

W latach 1990-1999 procesem przekształceń własnościowych objętych było w sumie 6407 przedsiębiorstw (tj. 76% wszystkich istniejących w momencie rozpoczynania przemian). Od 1993 r. liczba przedsiębiorstw poddawanych przekształceniom systematycznie malała by w 1999 r. osiągnąć poziom 247 jednostek.

2. Metody prywatyzacji

Wyjaśnienie pojęcia prywatyzacja zawiera ustawa z 30 sierpnia 1996 r. o komercjalizacji i prywatyzacji przedsiębiorstw państwowych. Według zapisów zawartych w ustawie prywatyzacja polega na:

- zbywaniu należących do Skarbu Państwa akcji lub udziałów spółek powstałych w wyniku komercjalizacji,
- rozporządzeniu wszystkimi składnikami materialnymi i niematerialnymi majątku przedsiębiorstwa państwowego lub spółki powstałej w wyniku komercjalizacji na zasadach określonych ustawą przez:
 - sprzedaż przedsiębiorstwa,
 - wniesienie przedsiębiorstwa do spółki,
 - oddanie przedsiębiorstwa do odpłatnego korzystania.²

Obok wspomnianej ustawy przekształcenia prywatyzacyjne w Polsce regulowane są dodatkowo przez następujące akty prawne:

- ustawę z 25 września 1981 r. o przedsiębiorstwach państwowych,
- ustawę z 13 lipca 1990 r. o prywatyzacji przedsiębiorstw państwowych,
- ustawę z 19 października 1991 r. o gospodarowaniu nieruchomościami rolnymi Skarbu Państwa,
- ustawę z 3 lutego 1993 r. o przekształceniach własnościowych niektórych przedsiębiorstw państwowych o szczególnym znaczeniu dla gospodarki państwa,
- ustawę z 30 kwietnia 1993 r. o Narodowych Funduszach Inwestycyjnych

² Ustawa z dnia 30 sierpnia 1996 roku o komercjalizacji i prywatyzacji przedsiębiorstw państwowych (Dz. U. z 1996 roku, nr 118, poz. 561 z późniejszymi zmianami)

i ich prywatyzacji.

W oparciu o wymienione akty prawne stosuje się trzy zasadnicze procedury postępowania z przedsiębiorstwami państwowymi:

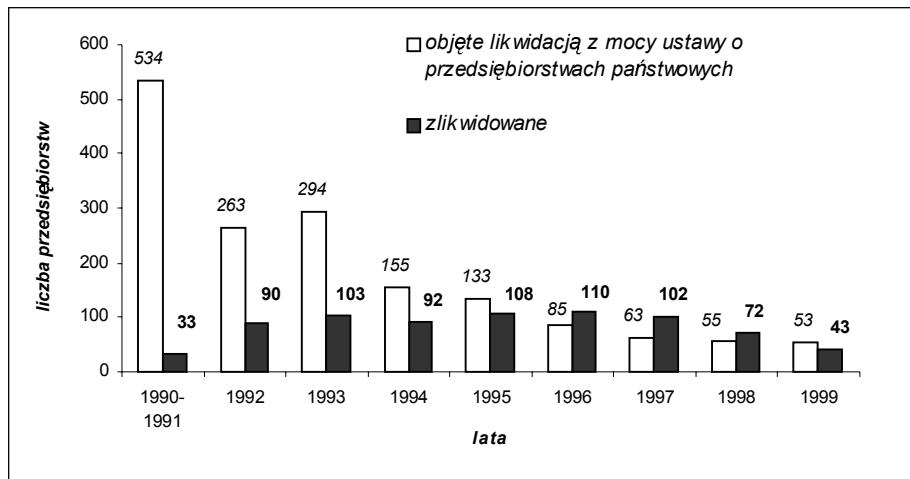
- komercjalizację przedsiębiorstwa państwowego lub przekształcenie przedsiębiorstwa w spółkę z udziałem wierzycieli w wyniku konwersji wierzytelności na udziały,
- prywatyzację bezpośrednią,
- likwidację przedsiębiorstwa ze względów ekonomicznych.

Likwidacja z art. 19 ustawy o przedsiębiorstwach państwowych jest procedurą stosowaną w przypadku przedsiębiorstw o złej kondycji ekonomicznej. Celem jej jest zakończenie bytu przedsiębiorstwa zarówno w sensie podmiotowym – jako osoby prawnej, jak i przedmiotowym – jako zorganizowanej masy majątkowej, po zaspokojeniu wierzycieli lub zabezpieczeniu ich wierzytelności. Efektywność procesu likwidacji z art. 19 jest bardzo niska, a sam proces kosztowny i długotrwały. Notuje się częste przypadki stawiania likwidowanych przedsiębiorstw w stan upadłości. Do końca 1999 r. w stan likwidacji z mocy ustawy o przedsiębiorstwach państwowych postawiono 1635 przedsiębiorstw państwowych. Procesy likwidacyjne zakończono w 753 przedsiębiorstwach, czyli w 46,1% objętych likwidacją.

Z roku na rok zmniejszała się liczba rozpoczynanych postępowań likwidacyjnych, przy równoczesnym skróceniu czasu ich realizacji. Podstawowym sposobem rozdysonowania mienia przedsiębiorstw zlikwidowanych z mocy ustawy o przedsiębiorstwach państwowych była sprzedaż lub przekazanie go wierzycielom w zamian za zobowiązania.³

³ *Prywatyzacja przedsiębiorstw państwowych w 1999 roku*, GUS, Warszawa 2000, s. 23.

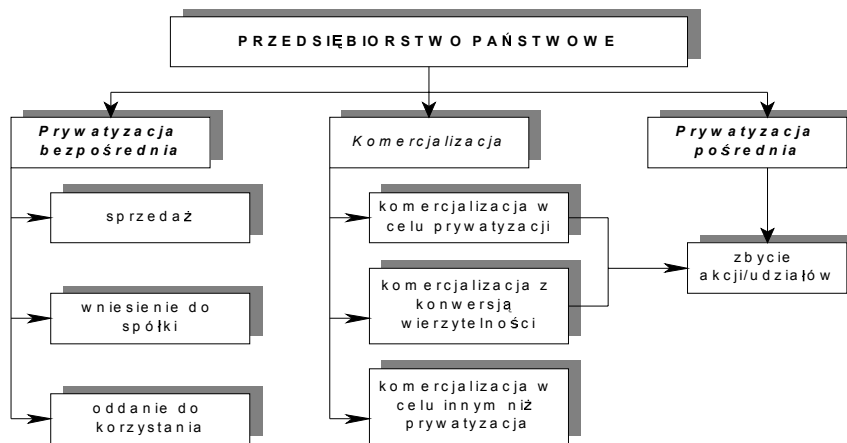
Rys. 1. Likwidacja przedsiębiorstw państwowych w latach 1990-1999



Źródło: Opracowanie własne na podstawie informacji GUS.

Ustawa o komercjalizacji i prywatyzacji przedsiębiorstw państwowych przewiduje następujące możliwości prywatyzacji przedsiębiorstw państwowych (rysunek 2).

Rys. 2. Możliwości prywatyzacji przedsiębiorstwa państwowego zgodnie z ustawą



Źródło: <http://www.doradca.com.pl/dzialy/privers.htm>

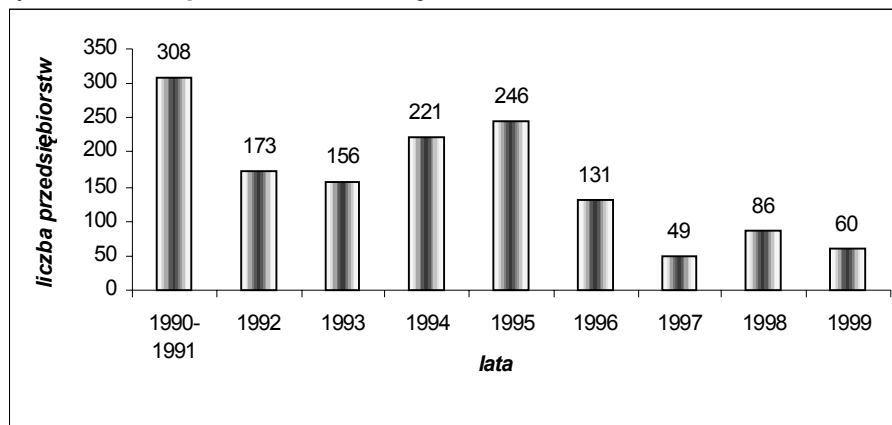
2.1. Prywatyzacja pośrednia

Prywatyzacja pośrednia poprzedzona jest *komercjalizacją* przedsiębiorstwa państwowego, tj. przekształceniem przedsiębiorstwa państwowego w spółkę kapitałową. Jeżeli przepisy ustawy nie stanowią inaczej, spółka ta wstępuje we wszystkie stosunki prawne, których podmiotem było przedsiębiorstwo państwowe, bez względu na charakter prawny tych stosunków. W spółce powstałej w wyniku komercjalizacji 100% akcji lub udziałów obejmuje Skarb Państwa. Mimo zatem transformacji bytu prawnego przedsiębiorstwa nie zmienia się jego faktyczny właściciel: pozostaje nim Skarb Państwa. Spółka będąca następcą prawnym skomercjalizowanego przedsiębiorstwa jest więc faktycznie jednoosobową spółką Skarbu Państwa.

Akt komercjalizacji ma charakter cywilnoprawny. Dokonuje go Minister Skarbu Państwa na wniosek organu założycielskiego lub na wniosek dyrektora i rady pracowniczej przedsiębiorstwa państwowego lub z własnej inicjatywy. W tym ostatnim przypadku Minister zawiadamia o swoim zamiarze dyrektora, radę pracowniczą oraz organ założycielski przedsiębiorstwa.

Podstawowym celem komercjalizacji jest prywatyzacja przedsiębiorstwa. W szczególnych przypadkach (każdorazowo wymagana jest tu zgoda Rady Ministrów) Minister może dokonać komercjalizacji przedsiębiorstwa państwowego w innym celu niż prywatyzacja.⁴

Rys. 3. **Przedsiębiorstwa skomercjalizowane w latach 1990 – 1999**



Źródło: Opracowanie własne na podstawie danych GUS

W wyniku przekształcania przedsiębiorstw państwowych w spółki w latach 1990 – 1999 powstało 1365 jednoosobowych spółek Skarbu Państwa (733 w celu prywatyzacji indywidualnej, 120 w celu restrukturyzacji, 512 włą-

⁴ Por. Ustawa z dnia 30 sierpnia 1996 roku o komercjalizacji i prywatyzacji przedsiębiorstw państwowych (Dz. U. z 1996 roku, nr 118, poz. 561 z późniejszymi zmianami).

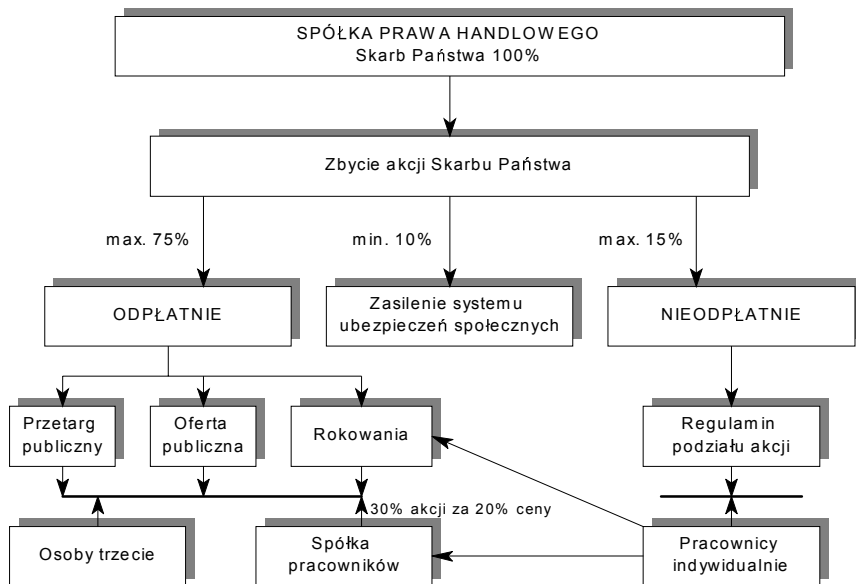
czono do Programu NFI) oraz 10 spółek z udziałem wierzycieli, którzy objęli udziały w spółkach w zamian za wierzytelności. Spółki powstałe w celu restrukturyzacji tworzone są często na bazie dwóch lub więcej przedsiębiorstw państwowych, stąd ich liczba nie pokrywa się z liczbą przekształconych przedsiębiorstw.

Spółki powstałe w wyniku komercjalizacji przedsiębiorstw państwowych to w przeważającej większości podmioty gospodarcze prowadzące działalność produkcyjną (72,4%), w tym głównie wytwarzające artykuły spożywcze i napoje (14,3%) oraz maszyny i urządzenia (10,3%).

Jednoosobowe spółki Skarbu Państwa powstałe z przekształcenia przedsiębiorstw państwowych w celu prywatyzacji indywidualnej i w celu restrukturyzacji zatrudniały w końcu 1999 r. łącznie 465,0 tys. osób, w tym prowadzące działalność produkcyjną 171,3 tys. osób. Podmioty o liczbie pracujących ponad 1000 osób stanowiły 21,5%.⁵

Drugi etap prywatyzacji pośredniej, w myśl przepisów ustawy o komercjalizacji i prywatyzacji przedsiębiorstw państwowych, polega na zbyciu – odpłatnie lub nieodpłatnie – przez Skarb Państwa należących do niego akcji spółki powstałej w wyniku komercjalizacji (rysunek 4).

Rys. 4. Drugi etap prywatyzacji pośredniej



Źródło: A. Krauze, M.A. Karwowska, *Prywatyzacja pośrednia i bezpośrednia*, „Rzeczpospolita” nr 6/1997.

⁵ *Prywatyzacja przedsiębiorstw państwowych w 1999 roku*, GUS, Warszawa 2000, s. 14.

Akcje należące do Skarbu Państwa mogą być zbywane podczas drugiego etapu prywatyzacji w następujący sposób:

- *oferty ogłoszonej publicznie* – procedura postępowania składa się z etapów przedstawionych w tabeli 2;

Tab. 2. **Zbywanie akcji w trybie oferty ogłoszonej publicznie**

Etap	Czas	Podejmowane działania
ETAP I	8 tygodni	Wybór doradcy prywatyzacyjnego
ETAP II	8 tygodni	Wykonanie analiz przedprywatyzacyjnych
ETAP III	6 tygodni	Sporządzenie prospektu emisyjnego
ETAP IV	8 tygodni	Postępowanie przed Komisją Papierów Wartościowych i Giełd
ETAP V	5 tygodni	Przeprowadzenie oferty publicznej
ETAP VI	1 tydzień	Dopuszczenie i wprowadzenie akcji spółki do obrotu giełdowego

Źródło: Opracowanie własne na podstawie <http://www.mst.gov.pl>.

- *przetargu publicznego* – procedura postępowania składa się z etapów przedstawionych w tabeli 3;

Tab. 3. **Zbywanie akcji/udziałów w trybie zaproszenia do przetargu publicznego**

Etap	Czas	Podejmowane działania
ETAP I	6 tygodni	Wybór doradcy prywatyzacyjnego
ETAP II	11 tygodni	Wykonanie analiz przedprywatyzacyjnych
ETAP III	3 tygodnie	Ustalenie minimalnych warunków sprzedaży akcji/udziałów spółki
ETAP IV	6 tygodni	Zaproszenie do składania ofert na zakup akcji/udziałów spółki
ETAP V	2 tygodnie	Rozpatrzenie ofert i wybór inwestora
ETAP VI	8 tygodni	Uzyskanie niezbędnych decyzji przez inwestora
ETAP VII	-	Podpisanie umowy sprzedaży akcji/udziałów

Źródło: Opracowanie własne na podstawie <http://www.mst.gov.pl>

- *rokowań podjętych na podstawie publicznego zaproszenia* – procedura postępowania składa się z etapów przedstawionych w tabeli 4;

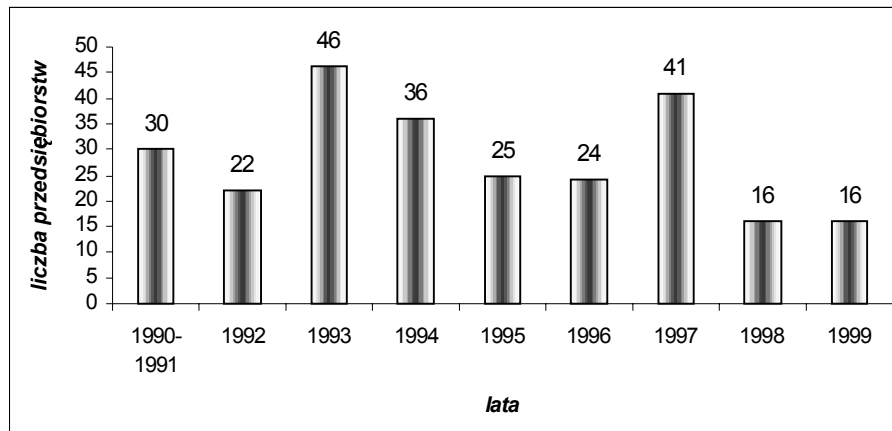
Tab. 4. **Zbywanie akcji/udziałów w trybie rokowań podjętych na podstawie publicznego zaproszenia**

Etap	Czas	Podejmowane działania
ETAP I	6 tygodni	Wybór Doradcy przy prywatyzacji spółki
ETAP II	8 tygodni	Wykonanie analiz przedprywatyzacyjnych
ETAP III	3 tygodnie	Zaproszenie do rokowań potencjalnych inwestorów
ETAP IV	4 tygodnie	Składanie ofert wstępnych przez potencjalnych inwestorów
ETAP V	3 – 12 tygodni	Badanie spółki przez dopuszczone firmy i złożenie ofert wiążących
ETAP VI	8 tygodni	Negocjacje z inwestorami
ETAP VII	3 tygodnie	Przygotowanie dokumentacji transakcji
ETAP VIII	4 tygodnie	Uzyskanie niezbędnych decyzji przez inwestora
ETAP IX	1 tydzień	Podpisanie umowy sprzedaży akcji/udziałów spółki

Źródło: Opracowanie własne na podstawie: www.mst.gov.pl.

W latach 1990-99 sprywatyzowano metodą pośrednią 256 jednoosobowych spółek Skarbu Państwa (rysunek 5). W 92 spółkach prywatyzacji dokonano z udziałem inwestora zagranicznego. Według danych Ministerstwa Skarbu Państwa wpływy do budżetu państwa z tytułu prywatyzacji pośredniej (łącznie z bankami) w 1999 r. wyniosły 12 949,7 mln zł. Według stanu na koniec 1999 r. w sprywatyzowanych spółkach pracowało łącznie 307,1 tys. osób.⁶

Rys. 5. **Prywatyzacja pośrednia przedsiębiorstw państwowych w latach 1990-1999**

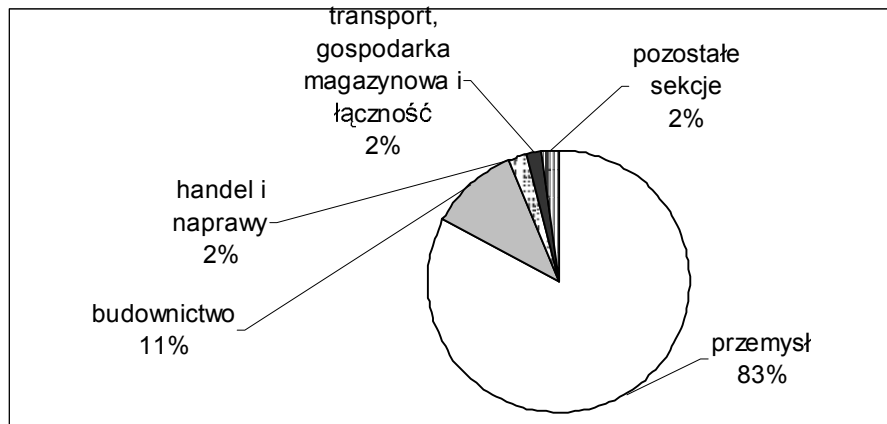


Źródło: Opracowanie własne na podstawie danych GUS

⁶ Prywatyzacja..., op. cit., s. 17.

Strukturę spółek (według rodzajów działalności) sprywatyzowanych metodą pośrednią przedstawia rysunek 6.

Rys. 6. **Struktura prywatyzacji pośredniej według rodzaju działalności**



Źródło: Opracowanie własne na podstawie danych GUS.

W grupie spółek przemysłowych objętych prywatyzacją pośrednią 94,8% stanowiły firmy prowadzące działalność produkcyjną. W analizowanym dziale dominowały przedsiębiorstwa produkujące artykuły spożywcze i napoje (17,4%) oraz maszyny i urządzenia (12,4%).

2.2. Prywatyzacja bezpośrednia

Założeniem głównym prywatyzacji bezpośredniej jest stworzenie odpowiednich możliwości do szybkich zmian własnościowych w przedsiębiorstwach określanych jako małe i średnie.

Prywatyzacja bezpośrednia to zmiana formy własności przedsiębiorstwa państwowego przebiegająca bez uprzedniej jego komercjalizacji. Prywatyzacja bezpośrednia jest realizowana przez organy założycielskie w szczególności gdy z wnioskiem wystąpi dyrektor przedsiębiorstwa i rada pracownicza, albo wobec złożonej oferty nabycia przedsiębiorstwa, zawiazania spółki lub zawarcia umowy o oddaniu przedsiębiorstwa do odpłatnego korzystania. Decyzja organu założycielskiego wydana w formie zarządzenia, wymaga zgody ministra Skarbu Państwa. Organ założycielski dokonuje prywatyzacji bezpośredniej działając przez pełnomocnika określonego w ustawie „pełnomocnikiem do spraw prywatyzacji”. Przed wydaniem zarządzenia o prywatyzacji bezpośredniej dokonuje się analizy stanu przedsiębiorstwa, polegającej m.in. na ustaleniu stanu prawnego majątku przedsiębiorstwa państwowego i ocenie realizacji obowiązków wynikających z wymogów ochrony środowiska i ochrony dóbr kultury oraz szacowaniu wartości przedsiębiorstwa.

Celem omawianej procedury prowadzonej w trybie przyjętych regulacji ustawowych jest przekazanie przedsiębiorstwa lub jego zorganizowanej części nowemu właścicielowi.⁷

Przedsiębiorstwo może być prywatyzowane w drodze prywatyzacji bezpośredniej jeśli:

- zatrudnienie 31 grudnia roku poprzedzającego rok wydania zarządzenia o prywatyzacji bezpośredniej nie przekracza 500 osób;
- wartość sprzedaży towarów i usług w roku poprzedzającym rok wydania zarządzenia o prywatyzacji bezpośredniej nie jest wyższa od równowartości w złotych polskich 6 mln Euro, przeliczonych wg tabeli NBP z dnia 31 grudnia roku poprzedzającego wydanie zarządzenia o prywatyzacji bezpośredniej,
- wysokość funduszy własnych 31 grudnia roku poprzedzającego wydanie zarządzenia o prywatyzacji bezpośredniej nie jest wyższa od równowartości 2 mln Euro, przeliczonych jw.

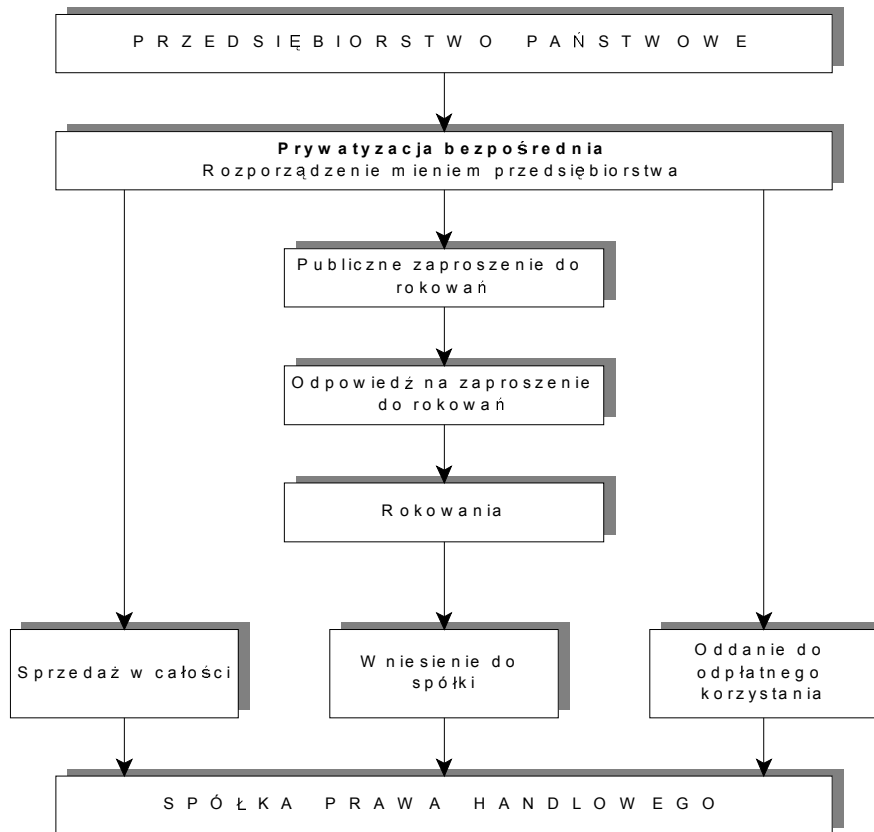
W uzasadnionych wypadkach Rada Ministrów może zezwolić na prywatyzację bezpośrednią przedsiębiorstwa państwowego, które nie spełnia ww. przesłanek. Przy pozytywnym rozstrzygnięciu tej kwestii możliwe jest dokonanie skutecznego wyboru wariantu prywatyzacji bezpośredniej, tj.: sprzedaż, wniesienie do spółki oddanie do odpłatnego korzystania.⁸

Sposób postępowania w przypadku prywatyzacji bezpośredniej przedstawia rysunek 7.

⁷ A. Krauze, M. A. Karwowska, *Prywatyzacja pośrednia i bezpośrednia*, „Rzeczpospolita” nr 6/1997.

⁸ Ustawa z dnia 30 sierpnia 1996 roku o komercjalizacji i prywatyzacji przedsiębiorstw państwowych (Dz. U. z 1996 roku, nr 118, poz. 561 z późniejszymi zmianami).

Rys. 7. Prywatyzacja bezpośrednia przedsiębiorstwa państwowego



Źródło: A. Krauze, M. A. Karwowska, *Prywatyzacja pośrednia i bezpośrednia*, „Rzeczpospolita” nr 6/1997.

W myśl przepisów ustawy o prywatyzacji i komercjalizacji przedsiębiorstw państwowych prywatyzacja bezpośrednia przedsiębiorstwa państwowego odbywać się może poprzez:

- *sprzedaż przedsiębiorstwa* - oznacza zakup przez jednego nabywcę (osobę fizyczną lub prawną, np. spółkę, w tym spółkę z udziałem pracowników) całości majątku przedsiębiorstwa państwowego (wszystkich jego aktywów i zobowiązań). Sprzedaż przedsiębiorstwa następuje w trybie:
 - przetargu publicznego,
 - rokowań podjętych na podstawie publicznego zaproszenia.

Wynegocjowaną za przedsiębiorstwo kwotę dzieli się na dwie części. Mniejsza, wynosząca do 15% trafia na zakładowy fundusz świadczeń socjalnych, natomiast pozostałą część kupujący przekazuje na rachunek Skarbu Państwa;

- *wniesienie przedsiębiorstwa do spółki* - wniesienie przedsiębiorstwa do spółki następuje w trybie rokowań podjętych na podstawie publicznego zaproszenia. Skarb Państwa tworzy spółkę prawa handlowego z inwestorem zewnętrznym, który musi wnieść wkład pozwalający na pokrycie co najmniej 25% kapitału akcyjnego spółki. Skarb Państwa może wnieść przedsiębiorstwo do już istniejącej spółki bądź do spółki utworzonej przez Skarb Państwa oraz pracowników tego przedsiębiorstwa. W momencie objęcia przez Skarb Państwa akcji/udziałów w nowej spółce pracownikom przedsiębiorstwa oraz związanym z przedsiębiorstwem rolnikom lub rybakom przysługuje prawo nieodpłatnego nabycia do 15% akcji bądź udziałów należących do Skarbu Państwa;
- *oddanie przedsiębiorstwa do odpłatnego korzystania* – o przejęcie przedsiębiorstwa państwowego może ubiegać się spółka spełniająca łącznie następujące warunki:
 - przystąpiła do niej ponad połowa pracowników przedsiębiorstwa państwowego albo pracowników i rolników bądź rybaków,
 - akcjonariuszami są wyłącznie osoby fizyczne zamieszkałe w Polsce (Minister Skarbu Państwa może uczynić tu wyjątek na rzecz krajowych osób prawnych bądź osób fizycznych zamieszkałych za granicą),
 - opłacony kapitał akcyjny spółki wynosi co najmniej 20% sumy funduszy przedsiębiorstwa państwowego,
 - co najmniej 20% akcji zostało objęte przez inwestorów zewnętrznych – osoby fizyczne nie zatrudnione w prywatyzowanym przedsiębiorstwie.

Strukturę przedsiębiorstw sprywatyzowanych bezpośrednio według sposobu rozdysponowania majątku przedstawia tabela 5.

Tab. 5. **Struktura przedsiębiorstw sprywatyzowanych bezpośrednio według sposobu rozdysponowania majątku**

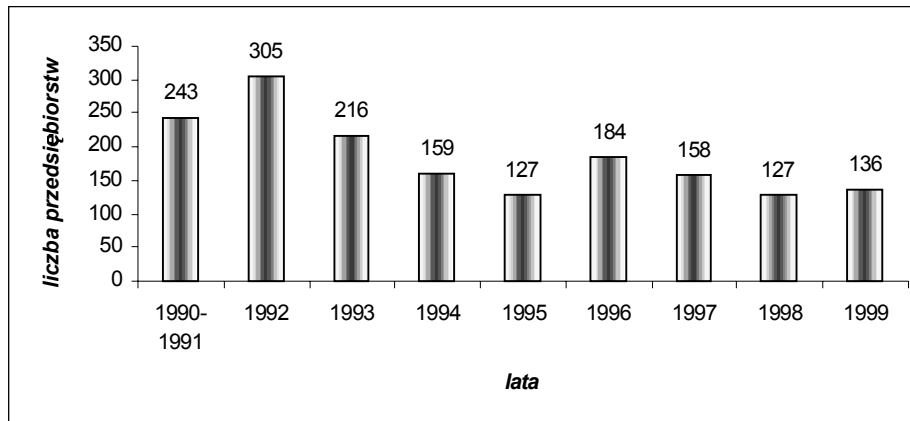
Wyszczególnienie	1990-1991	1992	1993	1994	1995	1996	1997	1998	1999
Sprzedaż	5,8	14,1	20,8	31,5	22,0	33,7	28,5	18,9	20,6
Wniesienie do spółki	2,9	2,0	7,4	6,9	14,2	11,9	13,3	22,0	12,5
Oddanie do odpłatnego korzystania	86,8	78,7	65,8	57,2	59,9	53,3	57,6	59,1	66,9
Mieszane sposoby rozdysponowania majątku	4,5	5,2	6,0	4,4	3,9	1,1	0,6	-	-
OGÓŁEM	100,0	100,0	100,0	100,0	100,0	100,0	100,0	100,0	100,0

Źródło: Opracowanie własne na podstawie danych GUS.

W latach 1990-99 najpopularniejszą techniką prywatyzacji bezpośredniej było oddanie przedsiębiorstwa do odpłatnego korzystania (67,4%), następnie sprzedaż przedsiębiorstwa (20,5%) i najmniej popularną wniesienie przedsiębiorstwa do spółki (8,8%). Pozostałe 3,3% przypada na mieszane sposoby rozdysponowania majątku.

Rozkład przedsiębiorstw sprywatyzowanych metodą bezpośrednią przedstawia rysunek 8.

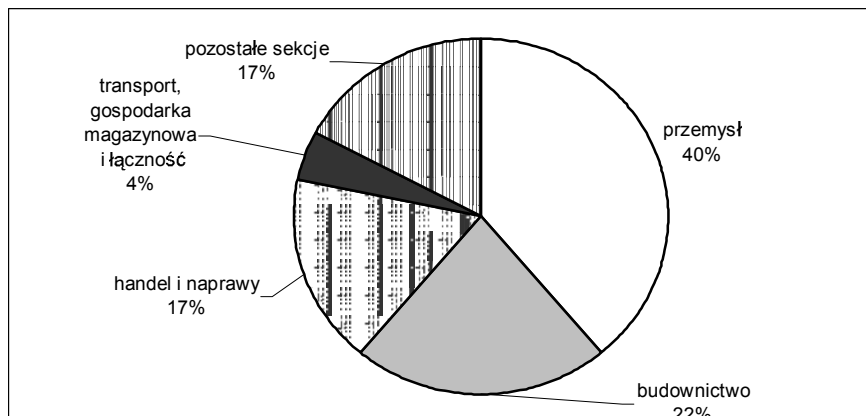
Rys. 8. **Prywatyzacja bezpośrednia przedsiębiorstw państwowych w latach 1990-99**



Źródło: Opracowanie własne na podstawie danych GUS.

W sumie w latach 1990-99 metodą bezpośredniej prywatyzacji objętych było 1688 przedsiębiorstw, z czego proces zakończono w 1655 przedsiębiorstwach (tj. w 98% prywatyzowanych w omawianym trybie). Największą liczbę przedsiębiorstw sprywatyzowanych metodą bezpośrednią odnotowano w początkowym okresie procesu przekształceń, tj. do końca 1991 r. (416), z czego sprywatyzowano 243. Według danych Ministerstwa Skarbu Państwa przychody z tytułu prywatyzacji bezpośredniej wyniosły w 1999 r. 388,7 mln zł.

Strukturę prywatyzacji bezpośredniej wg rodzaju działalności przedsiębiorstw przedstawia rysunek 9.

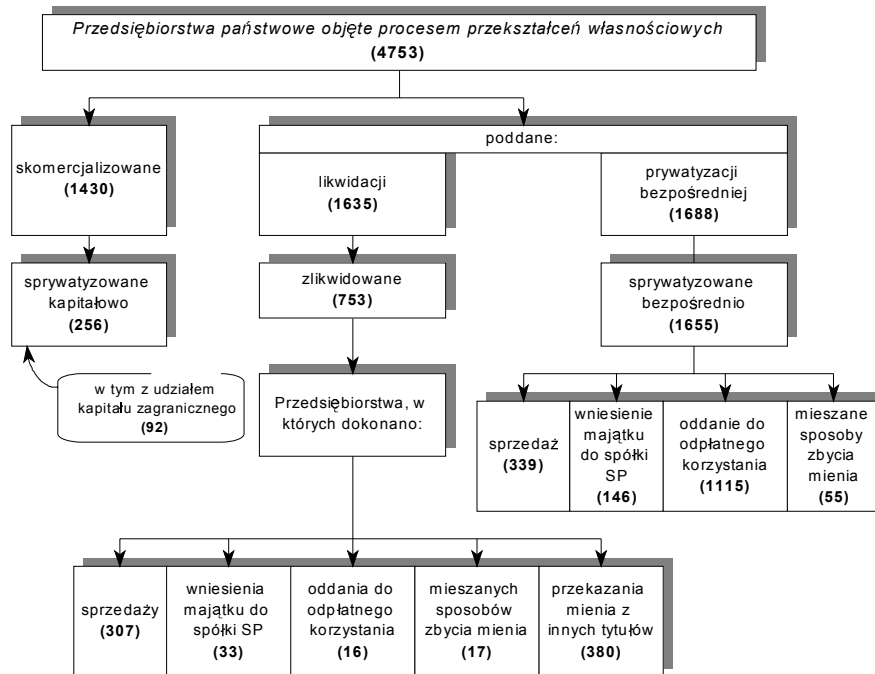
Rys. 9. Struktura prywatyzacji bezpośredniej według rodzaju działalności

Źródło: Opracowanie własne na podstawie danych GUS

Wśród przedsiębiorstw sprywatyzowanych analizowaną metodą 39,4% stanowiły przedsiębiorstwa przemysłowe, 21,8% budowlane, 17,5% sklasyfikowane w sekcji handel i naprawy. Wśród przedsiębiorstw zaliczanych do sekcji przemysłu dominowały przedsiębiorstwa prowadzące działalność produkcyjną (96,9%), a szczególnie zajmujące się produkcją artykułów spożywczych i napojów (21,2% przedsiębiorstw zajmujących się działalnością produkcyjną) oraz maszyn i urządzeń (18,0%).

3. Podsumowanie

Rozpoczęta w 1990 r. prywatyzacja przedsiębiorstw państwowych objęła w sumie 4753 (nie uwzględniając 1654 państwowych przedsiębiorstw gospodarki rolnej włączonych do Zasobu Własności Rolnej Skarbu Państwa). Liczbowe ujęcie zmian przedstawia rysunek 10.

Rys. 10. **Prywatyzacja przedsiębiorstw państwowych w latach 1990-1999**

Źródło: Opracowanie własne na podstawie danych GUS

Prywatyzacja polskiej gospodarki już dawno przekroczyła półmetek i są bardzo duże szanse na jej zakończenie w ciągu kilku następnych lat. Szybka likwidacja rozbudowanego sektora państwowego jest bardzo istotna, ale trzeba mieć na uwadze, że omawiane przekształcenia nie są celem same w sobie, lecz punktem wyjścia do stworzenia konkurencyjnej i dynamicznie rozwijającej się gospodarki